

0886 腸道菌相與疾病風險分析採檢須知

Gut-Map[®]

請注意!

- 正確採集檢體是進行檢驗必備條件，採檢前請先仔細閱讀此份採檢須知。
- 請確認採檢管是否於**有效期限**內，及客戶基本資料標籤貼紙應避免遮蓋有效期限。
- 請於“採檢管”與“功能醫學檢測申請單”上填妥相關基本資料(如受檢者姓名、性別、採檢日期及出生年月日等)。您的配合將有助於檢測結果的判讀。

檢體

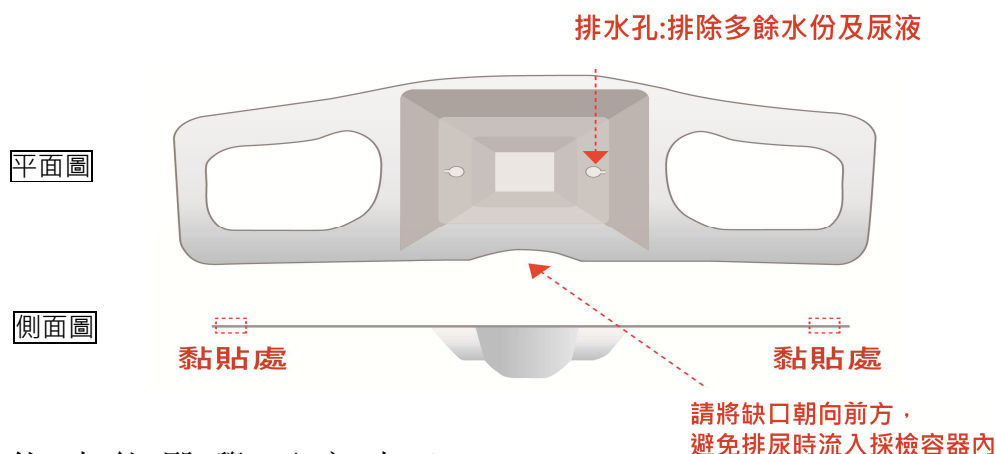
糞便 x 1 瓶，冷藏

檢查套組內含物品

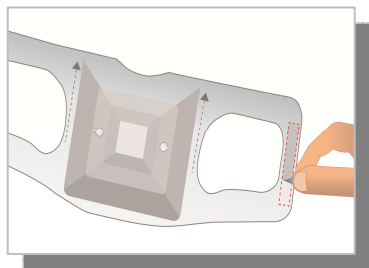
- 1 個 透明糞便收集瓶(含保存劑)
- 1 支 平木棒
- 1 個 手套
- 1 張 一次性糞便採檢容器
- 1 個 透明塑膠封口袋

採檢注意事項

1. 女性請勿在月經週期內採檢。
2. 採檢前若有服用任何藥物，如阿斯匹靈(aspirin)、抗生素、抗發炎藥物，需提前與醫師討論。
3. 如糞便為液態狀(腹瀉或腸胃炎)請勿採檢，請於下次自然生理狀態下再採檢。
4. 糞便檢體採集完後請務必 **4°C 冷藏保存**。
5. 請務必填寫背面受測者同意書，以利診所建檔及追蹤治療狀況。
6. 請使用一次性糞便採檢紙取樣採檢，使用注意事項請參閱下方說明：
 - 請勿將擦拭過的衛生紙團與糞便採檢紙同時於馬桶沖掉，避免發生堵塞狀況。
 - 糞便採檢容器請置於乾燥環境保存。
 - 馬桶座周邊請保持乾燥，以利糞便採檢容器雙邊膠條能有效黏著於馬桶上進行採樣。留檢前，請調整採檢容器的高度並確認黏貼位置之適當性，避免留檢後下緣沾到水面污染檢體。
 - 取樣後請將剩餘的糞便檢體以採檢容器包覆沖掉。若家中排水管線較老舊，亦可選擇將採檢容器置於垃圾桶丟棄。

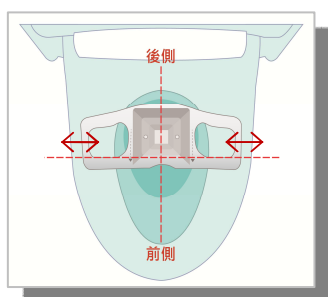


糞便採檢法



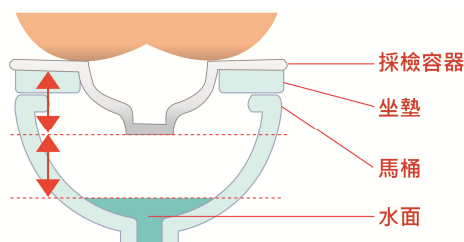
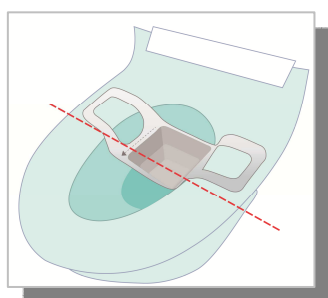
步驟一

- 請撕開採檢容器背面兩側的膠條。(注意:請勿將撕下的膠條丟入馬桶內)



步驟二

- 將採檢紙黏貼於馬桶座墊上。缺口處請朝向前方，可避免尿液流入採檢容器內造成紙張破損，影響採檢作業進行。
- 請依家中馬桶座墊的寬度及大小調整採檢紙黏貼位置。建議將採檢紙拉寬再黏貼，可提高留檢後的採檢紙張高度，避免紙張因承重後沾到水面而污染檢體。
- 請將採檢容器黏貼於馬桶座後側位置，方便檢體採集與留取。



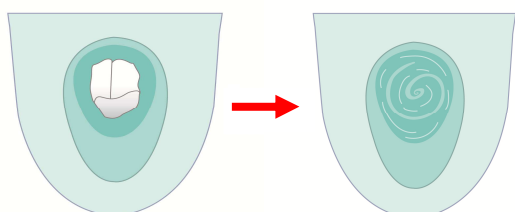
步驟三

- 用木棒將**中後段**所排出的糞便於採集紙上均質化，再用糞便收集瓶蓋上的刮杓刮取一湯匙均質化的糞便檢體至收集瓶中，**完全浸泡在保存液中**。將糞便收集瓶上蓋栓緊，均勻搖晃數下，放入透明塑膠封口袋內。
- 檢體請標示姓名及採檢日期，置於冷藏保存。



步驟四

- 撕開採檢紙的兩側，將剩餘的糞便檢體包覆於採檢容器內一併沖掉。建議沖水 2~3 次，將檢體有效的排出水管。
- 若家中排水管線較老舊，亦可選擇將採檢容器置於垃圾桶丟棄。



報告天數

21 天

