

糞便檢測採檢須知

請注意!

- 正確採集檢體是進行檢驗必備條件，採檢前請先仔細閱讀此份採檢須知。
- 請確認採檢管是否於**有效期限**內，及客戶基本資料標籤貼紙應避免遮蓋有效期限。
- 請於“採檢管”與“功能醫學檢測申請單”上填妥相關基本資料(如受檢者姓名、性別、採檢日期及出生年月日等)。您的配合將有助於檢測結果的判讀。

檢體

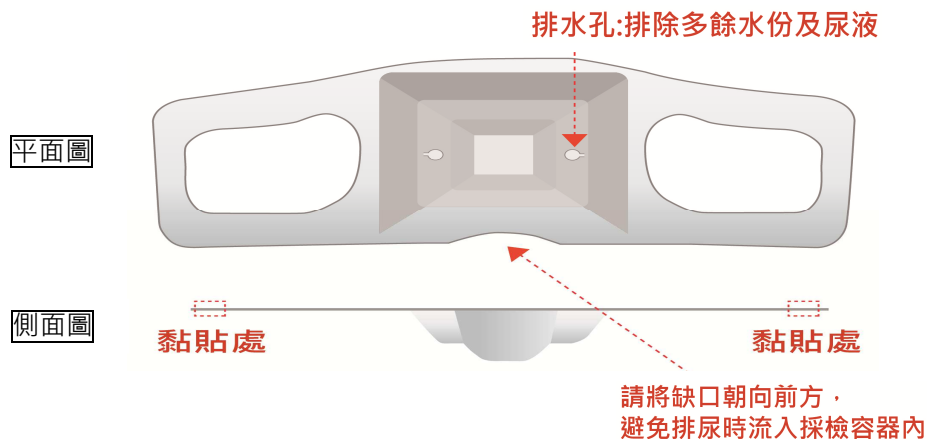
糞便 x 1 瓶，冷藏

檢查套組內含物品

- 1 個 滅菌綠蓋糞便收集瓶
- 1 支 平木棒
- 1 只 手套
- 1 張 一次性糞便採檢容器
- 1 個 檢體袋

採檢注意事項

1. 女性請勿在月經週期內採檢。
2. 採檢前若有服用任何藥物，如阿斯匹靈(aspirin)、抗發炎藥物，需提前與醫師討論。
3. 糞便檢體採集完後請置於 **4°C 冷藏** 保存。
4. 請使用一次性糞便採檢紙取樣採檢，使用注意事項請參閱下方說明：
 - 請勿將擦拭過的衛生紙團與糞便採檢紙同時於馬桶沖掉，避免發生堵塞狀況。
 - 糞便採檢容器請置於乾燥環境保存。
 - 馬桶座周邊請保持乾燥，以利糞便採檢容器雙邊膠條能有效黏著於馬桶上進行採樣。留檢前，請調整採檢容器的高度並確認黏貼位置之適當性，避免留檢後下緣沾到水面污染檢體。
 - 取樣後請將剩餘的糞便檢體以採檢容器包覆沖掉。若家中排水管線較老舊，亦可選擇將採檢容器置於垃圾桶丟棄。

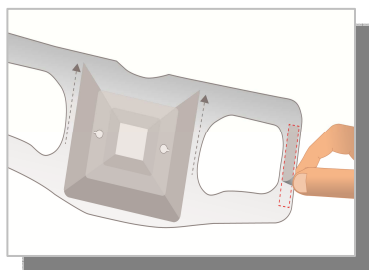


瀚仕功能醫學研究中心

REDOX Functional Medicine Laboratory

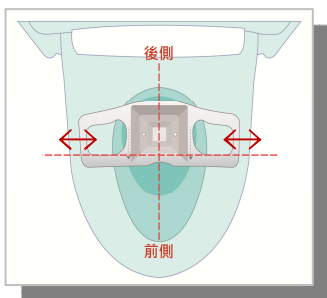
R202207 版權所有

糞便採檢法



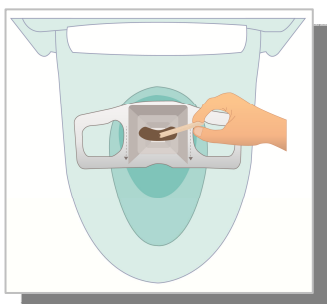
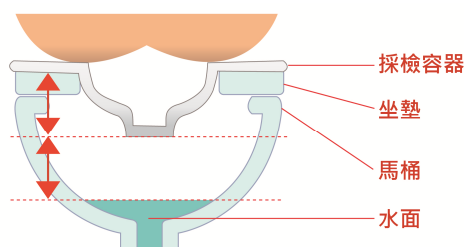
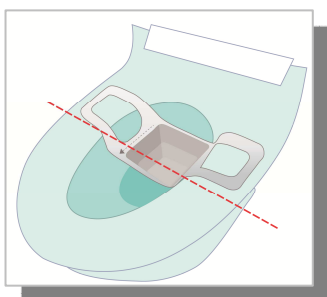
步驟一

- 請撕開採檢容器背面兩側的膠條。(注意:請勿將撕下的膠條丟入馬桶內)



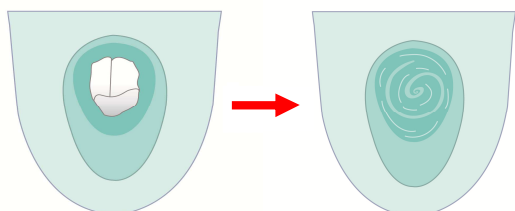
步驟二

- 將採檢紙黏貼於馬桶座墊上。缺口處請朝向前方，可避免尿液流入採檢容器內造成紙張破損，影響採檢作業進行。
- 請依家中馬桶座墊的寬度及大小調整採檢紙黏貼位置。建議將採檢紙拉寬再黏貼，可提高留檢後的採檢紙張高度，避免紙張因承重後沾到水面而污染檢體。
- 請將採檢容器黏貼於馬桶座後側位置，方便檢體採集與留取。



步驟三

- 留檢完以平木棒將糞便檢體均質化，刮取 50 元硬幣大小的檢體盛裝於滅菌綠蓋糞便收集瓶中，並將收集瓶上蓋栓緊。溼軟、無法成型的檢體，檢體量最少需留至收集瓶刻度 20 處。
- 檢體請標示姓名及採檢日期，置於冷藏保存。



步驟四

- 撕開採檢紙的兩側，將剩餘的糞便檢體包覆於採檢容器內一併沖掉。建議沖水 2~3 次，將檢體有效的排出水管。
- 若家中排水管線較老舊，亦可選擇將採檢容器置於垃圾桶丟棄。



瀚仕功能醫學研究中心

REDOX Functional Medicine Laboratory

R202207 版權所有